

Transformer sa tablette en sondeur graphique

Il est possible d'utiliser sa tablette en tant que sondeur graphique grâce au logiciel développé par Vexilar. Le logiciel est gratuit mais il faut acheter la sonde SP 200 Sonarphone (150\$).

La particularité de cette sonde est qu'elle est associée à son boîtier de commande et qu'elle est indépendante de la tablette. Les données sont transmises en WIFI vers les périphériques du bord : tablettes et smartphones.



L'ensemble est constitué d'une sonde classique à fixer au tableau arrière et d'un boîtier à alimenter sur le 12V du bord.

Compatible iOS 4.3 (iPhone et iPad) ou Android 2.0

Gain automatique

Affichage de la profondeur et de la température


Alarme haute et basse, alarme poisson et symboles de poissons

Zoom


Profondeur max : 240 pieds

Faisceau bi-fréquence 83 – 200 kHz

On lance l'application à partir de SonarPhone. Il faut allumer aussi le module sondeur et vérifier que le mode wifi de la tablette est actif.

La barre des boutons est très simple. Le bouton **escape** permet de quitter l'application, le bouton **retour** permet de revenir en arrière, le bouton « ? » permet d'avoir des informations sur le sondeur, le bouton  permet d'appeler les menus de contrôle, les boutons + et – du gain permettent de modifier la valeur du gain, le bouton **zoom** permet de zoomer sur une partie du fond et le bouton **pause** permet d'arrêter le défilement.



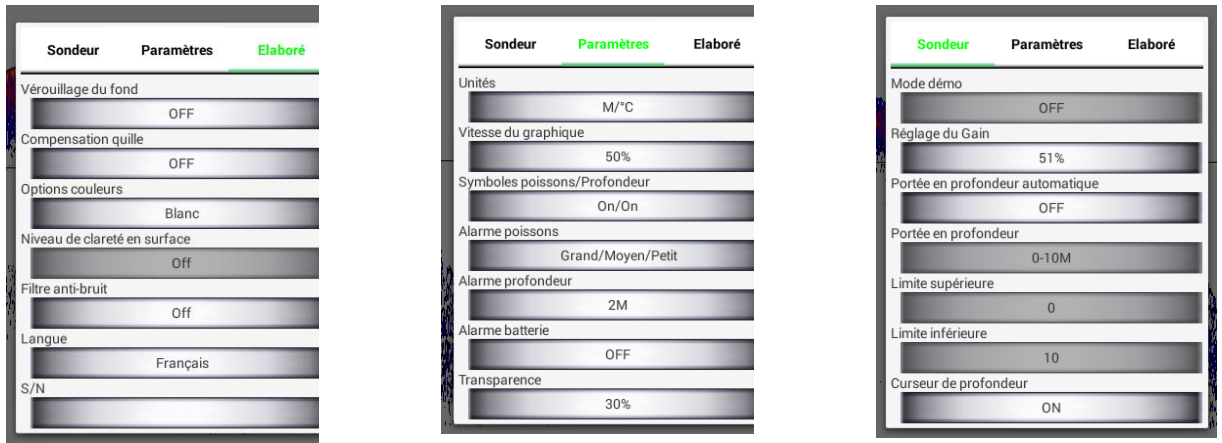
Le bouton  permet d'accéder à trois menus de contrôle. La commande « advanced » puis « langage » permet d'accéder à « Français ». Sur ces menus les paramètres sont accessibles en faisant glisser le doigt sur le bouton de commande choisi.

Pour le sondeur on peut régler le gain, rester en automatique ou manuel et faire des choix sur la portée en profondeur.

Pour les paramètres on peut choisir les unités, la vitesse de défilement, les symboles de poissons ou pas, l'alarme de profondeur, l'alarme poisson, l'alarme batterie.

Pour la commande « Elaboré » (ou « Advanced ») on peut choisir le verrouillage du fond, la compensation du tirant d'eau.

Les trois menus de paramétrage du sondeur sont représentés ci-dessous. Il suffit de faire glisser le doigt sur le bouton choisi pour faire défiler les différentes possibilités offertes. C'est très simple.



La figure 1 représente une image du fond avec la fenêtre zoom que l'on déplace sur l'écran et donc par rapport au fond en la faisant glisser de haut en bas ou inversement.

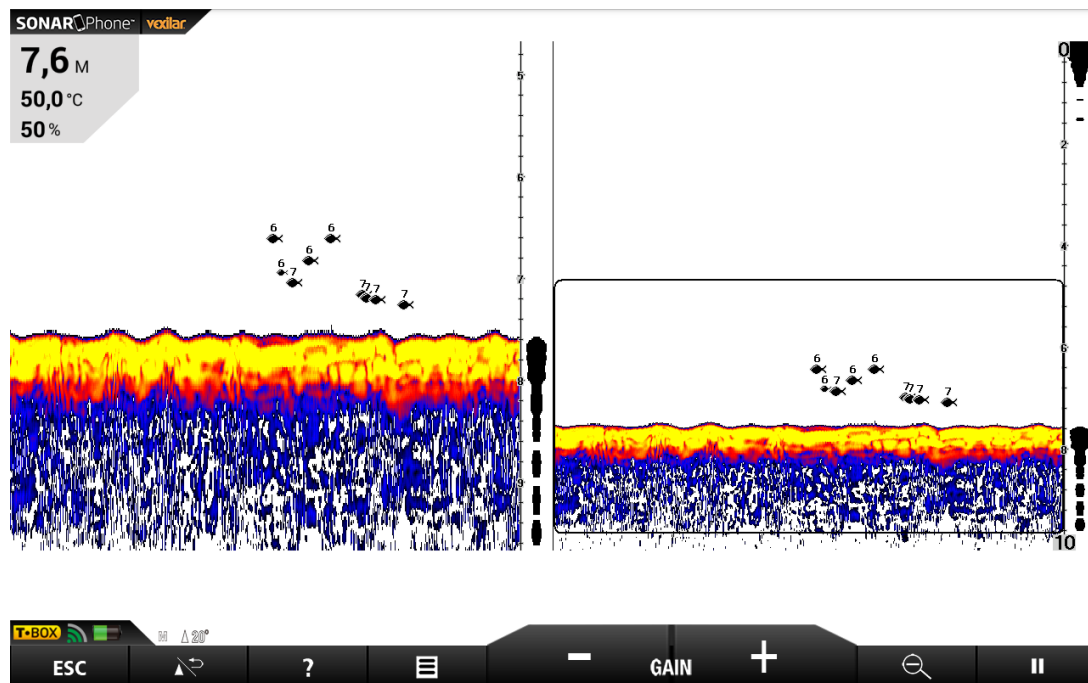


Figure 1 : un exemple de fond avec passage de poissons de différentes tailles

Une remarque, sur ma sonde le capteur de température ne fonctionne pas ; ce jour-là l'eau était à 14°C et non pas 50°C comme indiqué sur l'écran.

Outre sa fonction de sondeur graphique ce dispositif présente l'intérêt majeur d'envoyer l'information sur tous les smartphones du bord équipés du logiciel gratuit Sonarphone. Ainsi chaque pêcheur du bord peut avoir en permanence sous les yeux l'information sur les fonds et les poissons, c'est un avantage indéniable. A cet effet le pack sonde est livré avec un étui pour smartphone que l'on peut mettre au poignet. Bonne pêche.

Christian CAZAUBON